



COMMUNIQUÉ – 13/2021

Symbol: TSX-V: PRB

Actions émises: 130,563,431

**Probe Metals annonce une EEP positive pour le projet Val-d'Or Est; production annuelle moyenne de 207 000 onces, VAN<sub>5</sub> % après impôt de 598 M\$ CA et TRI de 32,8 %**

**Faits saillants :**

- Paramètres économiques robustes avec une valeur actuelle nette (« VAN ») après impôts (taux d'actualisation de 5%) de 598 M\$ CA, un taux de rendement interne (« TRI ») de 32,8 % et une période de recouvrement de 2,7 ans, estimés selon un prix de l'or à 1 500 \$ US l'once
- Durée d'exploitation de 12,5 ans pour une production de 2,58 millions d'onces d'or
- Production annuelle moyenne de 207 000 onces d'or, avec une moyenne de 231 000 onces par année pour les huit premières années
- Coût comptant moyen de 786 \$ US/oz et coût de maintien tout compris de 965 \$ US/oz d'or
- Dépenses en immobilisations initiales de 353 M\$ CA
- Capacité d'usinage de 10 000 tonnes par jour (3,65 M tonnes par année) avec un taux moyen de récupération de l'or de 94,7 %
- Plus de 71 % des onces exploitables proviennent des gîtes Béliveau et Monique
- 73 % de la production d'or provient de mines à ciel ouvert et 27 % provient de mines souterraines
- Le projet avance désormais à l'étape de la préfaisabilité, avec notamment un programme de forage agressif visant l'expansion des ressources aurifères et leur conversion à des catégories supérieures

**Toronto (Ontario) – le 7 septembre 2021 – Probe Metals Inc. (TSX-V : PRB) (« Probe » ou la « Société »)** a le plaisir d'annoncer les résultats positifs d'une évaluation économique préliminaire (« EEP ») indépendante sur son projet Val-d'Or Est (le « projet »), détenu à 100 % par la Société et situé près de la ville de Val-d'Or au Québec. L'EEP présente l'évaluation d'un scénario de base pour le développement des ressources minérales du projet Val-d'Or Est par exploitation minière à ciel ouvert et souterraine, avec un procédé de traitement standard incluant des étapes de récupération de l'or par gravité et lixiviation des rejets gravimétriques, dont on estime que 50 % sont récupérés par gravité. Le modèle économique soutient un projet d'exploitation minière avec un faible coût en capital et un taux de rendement élevé sur une durée d'exploitation de 12,5 ans et une production annuelle moyenne significative de 207 000 onces. L'EEP a été préparée par Ausenco Engineering Canada Inc. (« Ausenco ») conformément aux dispositions du Règlement 43-101 sur l'information concernant les projets miniers (le « **Règlement 43-101** »).

David Palmer, président et chef de la direction de Probe, a déclaré : « Notre objectif pour Probe Metals a toujours été de trouver un projet qui pourrait soutenir une exploitation rentable de 200 000 onces d'or par année pendant au moins 10 ans. Nous sommes très heureux d'avoir atteint notre objectif et même l'avoir dépassé. L'EEP actuelle montre que le projet Val-d'Or Est est un projet minier d'envergure et de longue durée, qui pourra produire plus de 200 000 onces d'or par année pendant au moins 12,5 ans à des marges intéressantes, avec une moyenne de plus de 230 000 onces par année au cours des huit premières années. Avoir un projet comme celui-ci au Canada est déjà remarquable, mais avoir un projet comme celui-ci qui

présente encore un énorme potentiel de croissance par l'exploration, qui pourrait permettre de prolonger la durée d'exploitation est encore plus rare. Nous avons exploré moins de 15% de notre projet et nous allons accélérer nos programmes afin de capturer le potentiel d'exploration et augmenter la confiance de notre ressource. Nous continuerons de faire progresser le projet sur tous les fronts pour faire de Val-d'Or Est l'une des grandes histoires de développement au Canada. »

Yves Dessureault, chef de l'exploitation de Probe, a déclaré : « Nous sommes extrêmement heureux des résultats de notre première EEP sur le projet Val-d'Or Est. Les résultats dépassent nos attentes en termes d'envergure, de production annuelle, des dépenses en immobilisations initiales et de rendement financier. Il s'agit véritablement de l'un des projets de développement les plus robustes au Canada. Le fait d'être situé au cœur d'un district où sont déjà présentes des infrastructures minières et à 25 kilomètres du centre-ville de Val-d'Or, avec un accès direct à l'électricité et à un chemin de fer fait en sorte que le risque d'exécution est beaucoup plus faible. Les étapes de planification initiale du projet se déroulent extrêmement bien et nous voyons plusieurs possibilités d'améliorer davantage les perspectives à partir de cette étude en progressant vers la prochaine étape du processus. Nous voyons aussi un potentiel pour ce projet d'être un chef de file de l'exploitation minière responsable sur le plan social et environnemental, avec un faible impact environnemental, le recours au tri de minerai, l'empilement de résidus miniers filtrés, et l'accès à de l'électricité propre pour l'électrification des opérations minières n'étant que quelques-unes des initiatives que nous évaluerons. Nous sommes impatients de continuer à concrétiser la valeur du projet Val-d'Or Est à mesure qu'il progresse vers les prochaines étapes de développement. »

#### Description du projet Val-d'Or Est et de l'EEP

Le projet Val-d'Or Est inclut les propriétés des couloirs aurifères Pascalis, Monique et Courvan ainsi que la propriété Lapaska, toutes détenues à 100 % par Probe. Le projet bénéficie de la proximité d'infrastructures minières de calibre mondial, d'une expertise en exploitation minière souterraine et à ciel ouvert, et d'une main-d'œuvre hautement qualifiée. Il est facilement accessible par des routes bien entretenues à l'année longue. Plusieurs sites miniers d'envergure et usines de traitement de l'or sont présentement en activité dans la région. La production d'or totale du secteur de Val-d'Or depuis 1930 dépasse les 75 millions d'onces d'or.

Depuis 2016, Probe a consolidé sa position de terrain dans le secteur très favorable à l'est de Val-d'Or, dans la province de Québec. Le projet Val-d'Or Est inclut plusieurs propriétés couvrant un secteur de plus de 436 kilomètres carrés ce qui représente l'une des plus grandes dans le camp minier de Val-d'Or. Les ressources totales sont actuellement estimées à 1 800 900 onces d'or dans les catégories mesurées et indiquées (M et I) et 2 309 600 onces d'or dans la catégorie des ressources présumées.

Ausenco a été nommé consultant principal en novembre 2020 pour préparer l'EEP conformément aux dispositions du Règlement 43-101, appuyé par Moose Mountain Technical Services responsable de la conception minière.

L'EEP indépendante a été préparée dans le cadre d'une collaboration entre les consultants suivants : Ausenco Engineering Canada Inc. (Ausenco), Moose Mountain Technical Services (MMTS), Goldminds Geoservices (Goldminds), Geologica Inc., Richelieu Hydrogéologie Inc., Lamont Inc. et Rock Engineering

Consulting Services. Ces firmes ont fourni les estimations des ressources minérales, les estimations des coûts et les paramètres de conception des opérations minières tels que ceux du procédé de traitement, de la sélection des principaux équipements, de l'entreposage des stériles et des résidus miniers, de la restauration, du processus d'obtention des permis, et des coûts d'exploitation et dépenses en immobilisations.

### Analyse financière

L'analyse économique a été effectuée en supposant un taux d'actualisation de 5 %. Avant impôt, la VAN<sub>5 %</sub> est évaluée à 991 millions \$, le TRI est de 47,2 % et la période de recouvrement est de 1,8 an. Après impôt, la VAN<sub>5 %</sub> est de 598 millions \$, le TRI est de 32,8 % et la période de recouvrement est de 2,7 ans. Les paramètres économiques du projet et la production d'or annuelle projetée sont résumés au tableau 1 et à la figure 1, respectivement.

**Tableau 1 : Paramètres économiques du projet**

<b>Général</b>	<b>Total / Moyenne sur la durée d'exploitation</b>	
Prix de l'or (\$ US/oz)	1 500 \$	
Taux de change (\$ US : \$ CA)	0,75	
Durée d'exploitation (années)	12,5	
Total des tonnes de stériles extraits (kt)	366 924	
Total des tonnes de minerai usiné (kt)	45 199	
Ratio de décapage (tonnes de stériles / tonnes de matériel minéralisé (avant le tri de minerai))	6,42 x	
<b>Production</b>		
Teneur d'alimentation de l'usine (g/t)	1,88	
Taux de récupération (%)	94,7 %	
Total des onces récupérées (koz)	2 584	
Production annuelle moyenne (koz)	207	
<b>Coûts d'opération</b>		
Coût d'extraction minière (\$ CA/t extraite)	4,49 \$	
Coût de traitement du minerai (\$ CA/t usinée)	13,26 \$	
Coût d'administration et généraux (\$ CA/t usinée)	2,72 \$	
Coût de transport et d'affinage (\$ CA/oz)	2,50 \$	
Coût d'exploitation total (\$ CA/t usinée)	58,81 \$	
Coût décaissés (\$ US/oz Au)	786 \$	
Coût global de maintien (\$ US/oz Au)	965 \$	
<b>Dépenses en immobilisations</b>		
Capital initial (M\$ CA)	353 \$	
Capital de maintien (M\$ CA)	602 \$	
Coûts de fermeture (M\$ CA)	30 \$	
Valeur de récupération (M\$ CA)	(13 \$)	
<b>Paramètres financiers</b>		
	<b>Avant impôt</b>	<b>Après impôt</b>
VAN (5 %) (M\$ CA)	991 \$	598 \$
TRI (%)	47,2 %	32,8 %
Période de recouvrement (années)	1,8	2,7

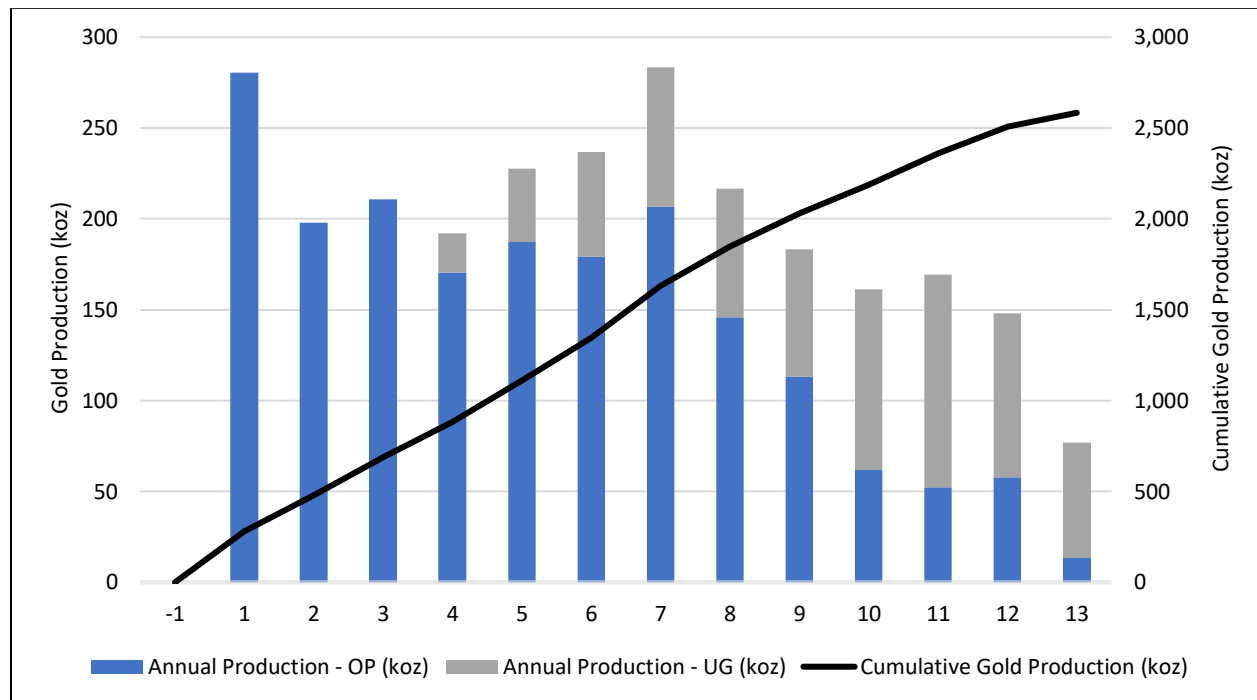
### **Notes :**

\* Le coût comptant englobe les coûts d'extraction minière et de traitement du minerai, les frais G&A du site minier, les coûts d'affinage et les redevances

\*\* Le CMTC englobe le coût comptant et les dépenses en immobilisations de maintien, les coûts de fermeture et la valeur de récupération

Mise en garde - Le lecteur est avisé que l'EEP résumée dans le présent communiqué de presse vise uniquement à fournir un examen initial de haut niveau du potentiel du projet et des options de conception. Le plan minier et le modèle économique de l'EEP comprennent de nombreuses hypothèses et l'utilisation de ressources minérales présumées. Les ressources minérales présumées sont considérées comme trop spéculatives pour être utilisées dans une analyse économique, sauf dans la mesure permise par le Règlement 43-101 dans les études d'EEP. Il n'y a aucune garantie que les ressources minérales présumées puissent être converties en ressources minérales indiquées ou mesurées, et en tant que tel, il n'y a aucune garantie que l'économie du projet décrite ici sera réalisée.

La production d'or projetée s'établit en moyenne à 231 000 par année pour les années 1 à 8, atteignant un maximum de 283 000 onces à l'an 7. La production moyenne sur la durée d'exploitation est de 207 000 onces par année.



**Figure 1 : Production d'or annuelle du projet Val-d'Or Est**

### Conception minière et calendrier de production

L'EEP considère une exploitation à ciel ouvert des gîtes aurifères des couloirs Monique, Courvan, Pascalis et Lapaska. L'exploitation souterraine sera privilégiée pour extraire le matériel situé à l'extérieur des fosses des couloirs Monique, Courvan et Pascalis. L'accès aux secteurs d'exploitation souterraine se fait à partir du plancher des fosses ou de rampes, après que l'exploitation à ciel ouvert ait été complétée dans chaque secteur respectif. Les méthodes minières souterraines envisagées dans le cadre de l'étude sont le retrait par longs trous et par coupe et remblai mécanisé.

Les ressources mesurées, indiquées et présumées sont simulées pour l'analyse économique dans le cadre de l'EEP. Le lecteur est avisé que les ressources présumées sont considérées trop spéculatives d'un point de vue géologique pour que l'on puisse y appliquer des considérations économiques permettant de les classer comme des réserves minérales. Il n'y a aucune certitude que des ressources présumées seront éventuellement converties en réserves. La viabilité économique de ressources minérales qui ne sont pas des réserves minérales n'a pas été démontrée. Les ressources modélisées dans le cadre de l'analyse sont les suivantes : 9 % mesurées, 42 % indiquées et 49 % présumées.

Les équipements miniers, appartenant au promoteur, comprend les équipements pour l'extraction par des méthodes conventionnelles d'exploitation soient des camions et pelles, notamment des chargeuses de 11 m<sup>3</sup> et des camions de halage de 90 tonnes sur des bancs de 10 m. Le matériel non minéralisé sera placé aussi près que possible du périmètre des fosses afin de réduire les coûts de halage. Le matériel minéralisé sera acheminé sur les haldes à minerai, au centre de tri de minerai ou directement à l'usine de traitement. Le matériel minéralisé sera transporté à l'usine de traitement par des camions routiers de 40 tonnes.

Le projet considère l'utilisation de nouvelles technologies comme le tri de minerai afin d'augmenter la teneur d'alimentation de l'usine et d'augmenter les ressources. Le tri de minerai est appliqué à tout le matériel extrait des fosses dont la teneur en or se situe entre 0,25 g/t et 0,80 g/t. De façon générale, le matériel trié à plus basse teneur ( $0,25 \leq \text{Au (g/t)} < 0,38$ ) est empilé et trié/usiné vers la fin de la durée d'exploitation. Le matériel à teneur plus élevée ( $\text{Au} \geq 0,8 \text{ g/t}$ ) est acheminé directement à l'usine.

Le matériel provenant des mines souterraines est acheminé directement à l'usine. Seul le minerai dont la teneur se situe entre 0,38 et 0,8 g/t Au sera trié afin de le concentrer et d'augmenter la teneur du matériel acheminé à l'usine. La teneur moyenne du matériel acheminé à l'usine durant les cinq premières années est de 1,99 g/t. Le projet envisage l'application stratégique d'une étape de tri de minerai uniquement pour le matériel dont la teneur est marginale afin de maximiser l'extraction de l'or à moindre coût.

Le calendrier d'exploitation minière prévoit une année de préproduction suivie par environ 12,5 ans d'alimentation de l'usine à un taux de 10 000 t/j. Durant les trois premières années de production, seul du matériel à une teneur en Au  $\geq 0,8 \text{ g/t}$  sera traité. En tout, 45,2 millions de tonnes de matériel à une teneur d'alimentation moyenne de 1,88 g/t seront acheminées à l'usine. Le matériel d'alimentation inclut 38,1 millions de tonnes de matériel provenant des fosses et 7,1 millions de tonnes de matériel souterrain. Les stériles totalisent 367 millions de tonnes, pour un ratio de décapage de 6,42. Sur la durée d'exploitation, la production totale d'or payable est estimée à 1 877 koz provenant des fosses et 707 koz provenant des mines souterraines.

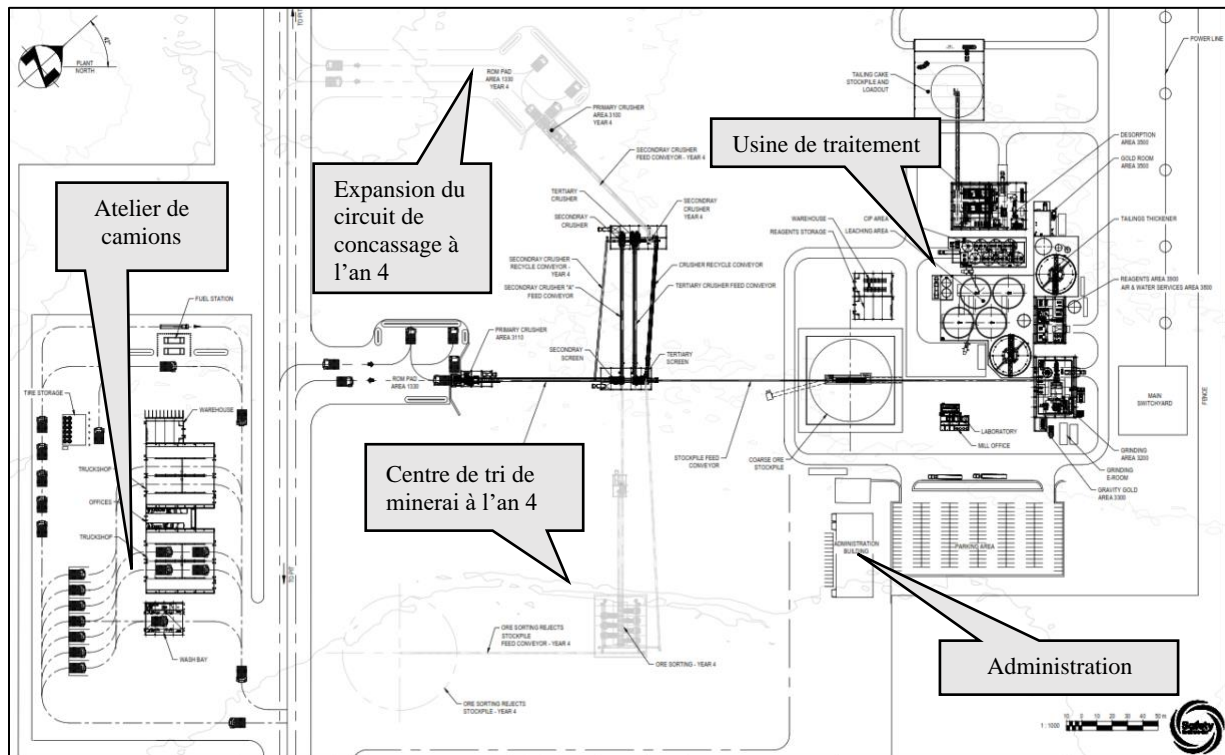
### Métallurgie et traitement du minerai

L'usine de traitement du projet Val-d'Or Est emploie des méthodes de concentration gravimétrique et lixiviation standard avec technologie de charbon-en-pulpe (CEP) pour la récupération de l'or. L'usine inclut trois étapes de concassage suivies par le broyage dans un broyeur à boulets, la classification, la concentration par gravité, la lixiviation/CEP, et la détoxification du cyanure avant la filtration des résidus

miniers. Les résidus filtrés seront empilés et compactés L'usine de traitement traitera 3,65 Mt de matériel par année, à un taux moyen de 10 000 tpj.

L'usine de concassage du projet Val-d'Or Est sera agrandie à la quatrième année de production afin d'inclure les équipements pour le tri de minerai. En ayant recours à une étape de tri de minerai, la production minière et l'alimentation du circuit de concassage passent à 16 746 tpj mais l'alimentation de l'usine reste à 10 000 tpj suivant le rejet du matériel sans valeur et la préconcentration du matériel acheminé à l'usine. La teneur du matériel provenant des fosses et acheminé à l'usine passe de 1,32 g/t à 1,62 g/t en ayant recours au tri de minerai.

La disponibilité nominale de l'usine est de 8 059 heures par an ou 92 %. La disponibilité nominale du circuit de concassage et de tri de minerai est de 5 694 heures par an ou 65 %. La disponibilité nominale du circuit de filtration des résidus miniers est de 7 183 heures par an ou 82 %. L'usine a été conçue pour assurer une récupération moyenne de 94,7 % de l'or sur la durée de vie du projet, en se basant sur les résultats des essais métallurgiques réalisés aux installations de COREM à Québec (Québec) en 2020-2021. De ce pourcentage, 50 % de l'or sera extrait par gravité et 44,7 % via le procédé de lixiviation/CEP.



**Figure 2 : Aménagement des installations de traitement de Val-d'Or**

Emplacement du site et infrastructures

Le projet Val-d'Or Est est situé à environ 25 kilomètres à l'est de la ville de Val-d'Or dans la province de Québec. Le projet est situé dans un secteur minier prolifique qui bénéficie d'un accès facile à l'électricité,

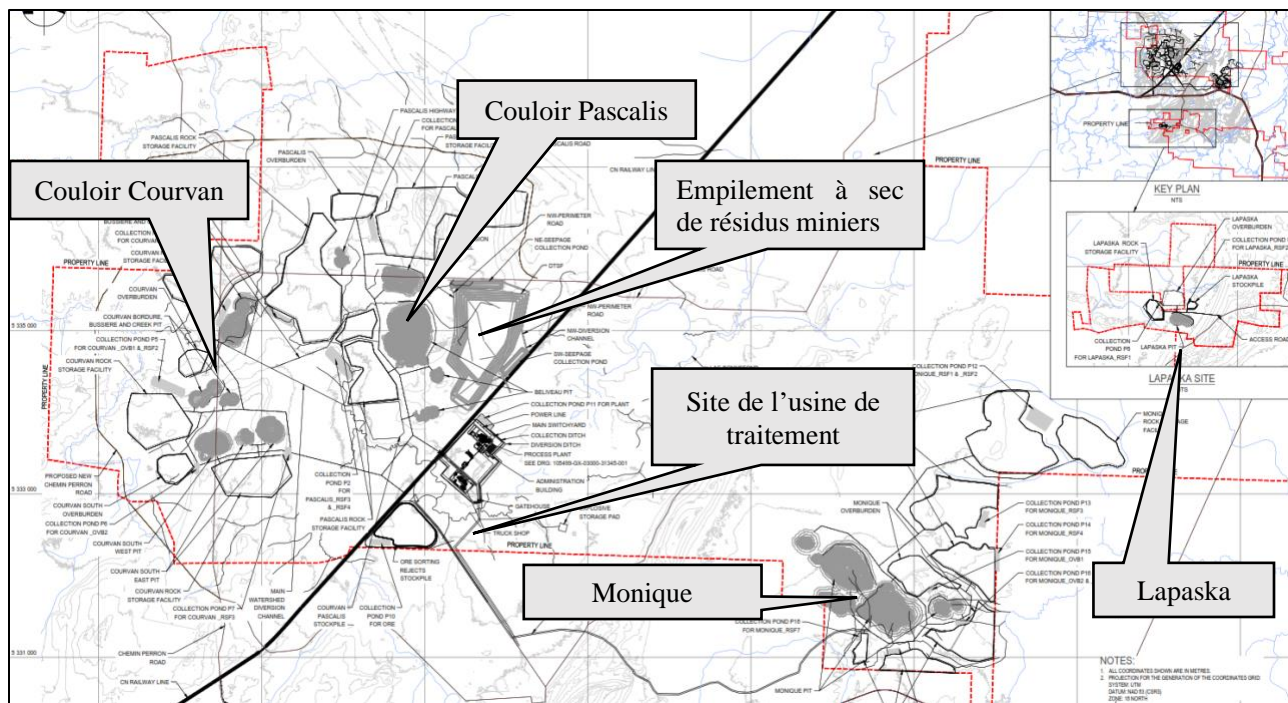
à la main-d'œuvre, aux communautés, aux routes et à un chemin de fer national adjacent au site de l'usine proposé. La figure 3 montre un plan du site incluant, entre autres, l'emplacement des fosses projetés, les haldes d'entreposage des stériles, les empilements de mort-terrain, les bassins de gestion des eaux, de l'usine de traitement du minerai et des bâtiments, ainsi que du site d'entreposage des résidus miniers.

Le site de l'usine de traitement a été sélectionné en considérant différents facteurs sociaux, environnementaux, topographiques, d'accessibilité et de proximité aux infrastructures existantes ainsi que l'emplacement du site de déposition des résidus filtrés et à l'empilement de rejets du tri de minerai. L'emplacement des bâtiments administratifs, l'atelier de camions, les baies de lavage, l'entrepôt de pneus, le poste de ravitaillement en carburant, l'entrepôt et le dépôt d'explosifs, sont optimisés pour une utilisation efficace des installations.

En se basant sur la caractérisation environnementale préliminaire des stériles et la géologie des différents gîtes (voir le communiqué du 10 décembre 2020), on peut considérer que les stériles, le minerai et les résidus miniers ne devraient pas être acidogènes ni lixiviables. Ces éléments positifs pour le projet (qui simplifient les opérations, facilitent la gestion des eaux et réduisent le risque associé à la fermeture) ont été prises en compte dans la conception du projet.

En se basant sur une étude préliminaire de sélections d'options pour le choix des sites de déposition des résidus pour le projet Val-d'Or Est, il a été décidé de filtrer les résidus miniers pour les entreposer sans digue. L'empilement de résidus miniers filtrés est l'une des méthodes les plus sûres pour l'entreposage de résidus miniers puisqu'aucune digue n'est requise pour les retenir et élimine les risques de problème lié à long terme. L'empilement a été conçu pour entreposer de façon sécuritaire les résidus miniers produits sur la durée d'exploitation décrite dans l'EEP. Les résidus miniers produits à l'usine de traitement seront filtrés dans l'usine de filtration des résidus située immédiatement au nord du bâtiment principal de l'usine de traitement. Les résidus filtrés seront acheminés par convoyeur à un empilement situé immédiatement au nord-ouest de l'usine de filtration puis chargés dans des camions de halage pour être déposés dans le site d'empilement, à environ 2,8 kilomètres au nord de l'usine de traitement par la route. Les résidus filtrés seront déchargés, étalés en couches minces, et compactés à l'aide de buteurs et de compacteurs pour améliorer la stabilité globale de l'empilement. Des stériles pourraient être utilisées au besoin pour créer des accès afin de faciliter la circulation des camions de halage durant les périodes humides. À mesure que les couches s'accumuleront, il est prévu que le site sera progressivement restauré en nivelant les pentes externes, en les recouvrant de matériaux meubles et en les végétalisant afin de minimiser l'érosion et stabiliser les pentes.

Les eaux de ruissellement du site d'entreposage des résidus, des installations d'entreposage des stériles et des empilements de mort-terrain seront collectées dans des bassins et de fossés de drainage. Une attention particulière a été portée au bassin versant principal entre Courvan et Pascalis afin de détourner les cours d'eau où vivent des poissons, tel qu'indiqué sur le plan d'aménagement du site. Présentement deux voies publiques traversent le site : le chemin Perron et le chemin Pascalis. Le détournement de ces voies publiques a été prévu, tel qu'indiqué sur le plan d'aménagement du site.



**Figure 3 : Plan d'aménagement du site du projet Val-d'Or Est**



## Coûts d'exploitation

Les coûts d'exploitation ont été estimés en utilisant des données de référence pour la région. Ils sont estimés à 58,81 \$ par tonne usinée (tableau 2).

**Tableau 2 : Coûts d'exploitation totaux sur la durée d'exploitation**

SECTEUR	Coût total sur la durée d'exploitation (M\$)	Coût moyen annuel (M\$)	Coût moyen sur la durée d'exploitation (\$/t extraite)	Coût moyen sur la durée d'exploitation (\$/t usinée)	Coût moyen sur la durée d'exploitation (\$ CA/oz)	Coût d'exploitation (%)
Extraction minière	1 936 \$	155 \$	4,49 \$	42,83 \$	750 \$	73 %
Traitement du minerai	600 \$	48 \$	1,39 \$	13,26 \$	232 \$	23 %
G&A	123 \$	10 \$	0,28 \$	2,72 \$	48 \$	5 %
<b>Total</b>	<b>2 658 \$</b>	<b>213 \$</b>	<b>6,16 \$</b>	<b>58,81 \$</b>	<b>1 029 \$</b>	<b>100 %</b>

## Dépenses en immobilisations

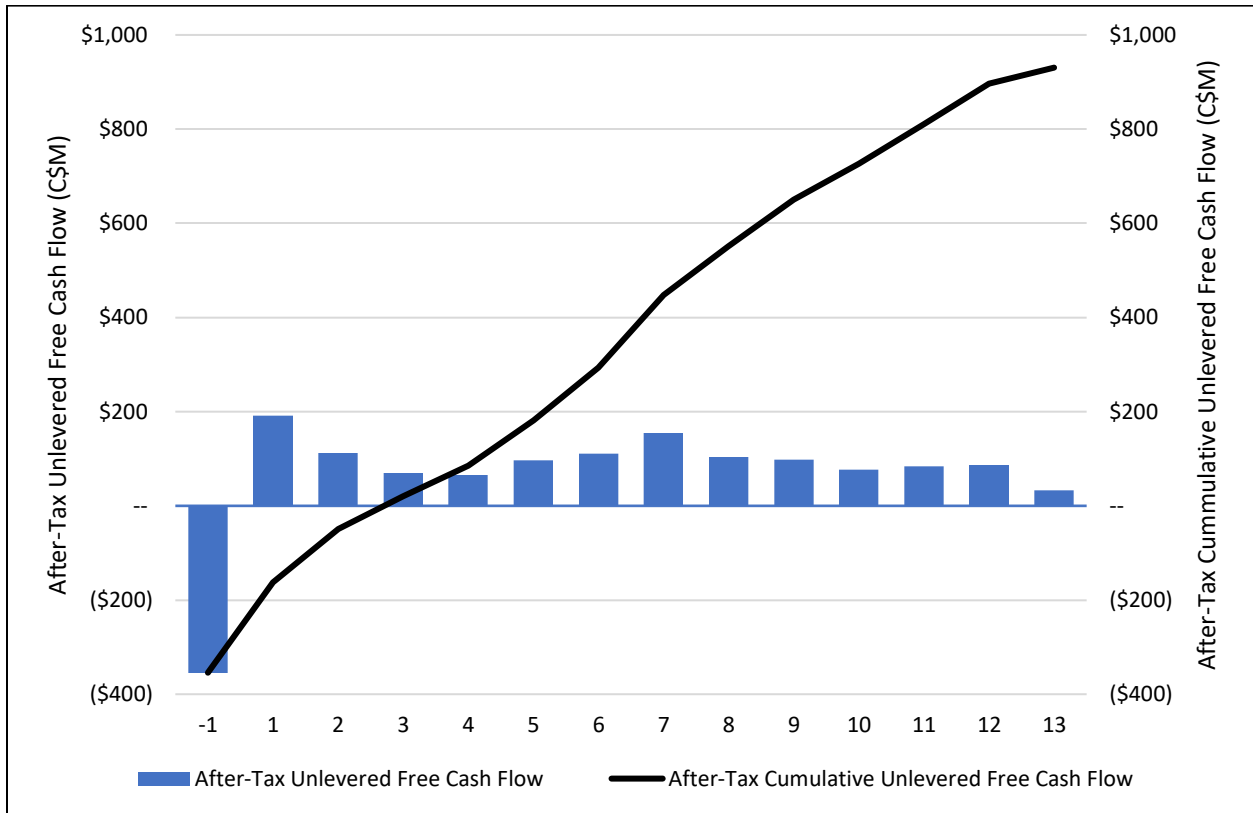
Selon les estimations, les dépenses en immobilisations initiales pour le projet Val-d'Or Est totalisent 353 M\$ en incluant une provision pour les coûts indirects. Les dépenses en immobilisations de maintien sont estimées à 602 M\$, incluant l'agrandissement de l'usine pour ajouter les activités de tri de minerai à l'an 4. L'agrandissement de l'usine sera soutenue par l'exploitation souterraine qui débute à l'an 4 à Courvan, puis par les contributions de Monique, Pascalis et/ou Courvan jusqu'à l'an 13.

**Tableau 3 : Dépenses en immobilisations totales**

DESCRIPTION	Dépenses en immobilisations initiales (M\$ CA)	Dépenses en immobilisations de maintien (M\$ CA)	Dépenses en immobilisations totales (M\$ CA)
Extraction minière	75,3 \$	484,0 \$	559,2 \$
Infrastructures minières	10,2 \$	5,7 \$	15,9 \$
Infrastructures sur le site	50,0 \$	26,9 \$	76,9 \$
Usine de traitement	129,4 \$	36,3 \$	165,7 \$
Infrastructures hors du site	4,2 \$	-	4,2 \$
Total des coûts directs	269,1 \$	552,9 \$	822,0 \$
Frais indirects	7,8 \$	2,8 \$	10,5 \$
Exécution du projet	27,3 \$	7,9 \$	35,2 \$
Coûts du propriétaire	9,7 \$	-	9,7 \$
Provisions	38,8 \$	38,0 \$	76,8 \$
Total des coûts indirects	83,5 \$	48,7 \$	132,2 \$
<b>TOTAL POUR LE PROJET</b>	<b>352,6 \$</b>	<b>601,6 \$</b>	<b>954,1 \$</b>

## Analyse des flux de trésorerie

Les flux de trésorerie projetés et les sensibilités sont indiqués ci-dessous. L'expansion à l'an 4 pour inclure les activités de tri de minerai ainsi que le développement souterrain et les infrastructures de soutien sera autofinancée.



**Figure 4 : Flux de trésorerie disponibles après impôt projetés, annuels et cumulatifs sur la durée d'exploitation du projet**

### Sensibilité

Une analyse de sensibilité a été effectuée pour la VAN et le TRI du scénario de base du projet, avant et après impôt, en utilisant les variables suivantes : le prix des métaux, les dépenses en immobilisations initiales, les coûts d'exploitation totaux, et le taux de change. Le tableau 4 résume les résultats de l'analyse de sensibilité après impôt.

Tel qu'indiqué aux tableaux 5 et 6, l'analyse de sensibilité révèle que le projet est plus sensible aux variations du prix de l'or et du taux de change, et moins sensible aux variations des dépenses en immobilisations initiales et des coûts d'exploitation.

**Tableau 4 : Sensibilité après impôt**

Prix de l'or \$ US/oz	1 300 \$	1 400 \$	1 500 \$ Scénario de base	1 600 \$	1 700 \$	1 800 \$
VAN <sub>5%</sub> après impôt	288 \$	444 \$	598 \$	751 \$	902 \$	1 051 \$
TRI	19,1 %	26,2 %	32,8 %	39,2 %	45,5 %	51,6 %
VAN <sub>5%</sub> /Dépenses en immobilisations	0,82x	1,26x	1,70x	2,13x	2,56x	2,98x
Période de recouvrement	5,1	3,8	2,7	2,1	1,8	1,6

**Tableau 5 : Sensibilité de la VAN<sub>5%</sub> après impôt**

Prix de l'or \$ US/oz	VAN (5 %) après impôt Scénario de base	Dépenses en immobilisations initiales		Coûts d'exploitation totaux		Taux de change	
		(-20 %)	(+20 %)	(-20 %)	(+20 %)	(-20 %)	(+20 %)
1 300 \$	288 \$	357 \$	219 \$	528 \$	10 \$	789 \$	(92 \$)
1 400 \$	444 \$	513 \$	375 \$	680 \$	186 \$	977 \$	58 \$
1 500 \$	598 \$	667 \$	529 \$	831 \$	357 \$	1 161 \$	205 \$
1 600 \$	751 \$	820 \$	682 \$	979 \$	513 \$	1 344 \$	340 \$
1 700 \$	902 \$	970 \$	833 \$	1 125 \$	668 \$	1 525 \$	470 \$
1 800 \$	1 051 \$	1 120 \$	982 \$	1 271 \$	821 \$	1 705 \$	598 \$

**Tableau 6 : Sensibilité du TRI après impôt**

Prix de l'or \$ US/oz	TRI Scénario de base	Dépenses en immobilisations initiales		Coûts d'exploitation totaux		Taux de change	
		(-20 %)	(+20 %)	(-20 %)	(+20 %)	(-20 %)	(+20 %)
1 300 \$	19,1 %	26,4 %	14,2 %	29,3 %	5,6 %	40,8 %	- %
1 400 \$	26,2 %	35,1 %	20,2 %	35,6 %	14,6 %	48,6 %	8,0 %
1 500 \$	32,8 %	43,3 %	25,8 %	41,8 %	22,6 %	56,2 %	15,2 %
1 600 \$	39,2 %	51,4 %	31,2 %	47,8 %	29,7 %	63,7 %	21,5 %
1 700 \$	45,5 %	59,3 %	36,5 %	53,7 %	36,4 %	71,1 %	27,3 %
1 800 \$	51,6 %	67,0 %	41,6 %	59,6 %	43,0 %	78,4 %	32,8 %

Opportunités d'amélioration du projet

Lors d'une prochaine étape, il est recommandé d'investiguer quelle serait la meilleure option entre le transport par camion ou par convoyeur, du minerai venant de Monique jusqu'à l'usine.

D'autres essais sont prévus pour optimiser la granulométrie lors du broyage et les conditions de lixiviation, dans le but de réduire les dépenses en immobilisations et les coûts d'exploitation. La récupération par concentration gravimétrique a été estimée de façon prudente en se basant sur les données disponibles. D'autres essais de concentration gravimétrique utilisant plus d'échantillons pourraient permettre d'accroître ce facteur étant donné la présence d'une quantité importante d'or libre dans le minerai.

Des taux de récupération prudents ont été retenus à la suite des activités de tri de minerai. Des essais additionnels devraient être effectués afin d'identifier les conditions qui permettent l'obtention de taux de récupération plus élevés. Il existe aussi une possibilité d'investiguer la vente des rejets de tri de minerai sous forme de granulats. L'empilement des rejets est situé à proximité d'une ligne de chemin de fer du CN et d'une route d'accès, ce qui faciliterait le transport.

Le projet dispose toujours d'un potentiel d'exploration substantiel qui pourrait permettre de prolonger la durée d'exploitation au-delà des 12,5 années envisagées dans l'EEP, et possiblement d'accroître les volumes de production annuelle.

### Estimation des ressources minérales

Le projet Val-d'Or Est englobe les propriétés du couloir aurifère Pascalis, du couloir aurifère Monique et du couloir aurifère Courvan, toutes détenues à 100 % par Probe.

**Tableau 7 : Propriété Val-d'Or Est (participation de 100 %)**

Tous les gîtes / Catégorie	Ressources délimitées dans une fosse			Ressources souterraines			Total		
	Tonnes	Teneur (g/t Au <sup>1</sup> )	Or (oz)	Tonnes	Teneur (g/t Au <sup>1</sup> )	Or (oz)	Tonnes	Teneur (g/t Au <sup>1</sup> )	Or (oz)
Mesurées	5 111 000	2,12	347 600	660 000	2,43	51 500	5 771 000	2,15	399 100
Indiquées	21 404 000	1,56	1 072 700	2 602 000	3,08	257 900	24 006 000	1,72	1 330 600
M & I	26 515 000	1,67	1 420 300	3 262 000	2,95	309 400	29 777 000	1,81	1 729 700
Présumées	20 702 000	1,58	1 053 800	8 230 000	3,43	906 500	28 932 000	2,11	1 960 400

<sup>1</sup> Au = symbole pour l'or

#### **Notes:**

- 1 La viabilité économique de ressources minérales qui ne sont pas des réserves minérales n'a pas été démontrée. L'estimation des ressources minérales pourrait être affectée de façon importante par des enjeux environnementaux, d'obtention des permis, juridiques, liés aux titres, liés aux marchés ou d'autres enjeux pertinents. La quantité et la teneur des ressources présumées dans l'estimation sont de nature incertaine et il n'y a pas eu suffisamment de travaux réalisés pour définir ces ressources présumées comme des ressources indiquées ou mesurées.
- 2 La base de données, utilisée dans le cadre de cette estimation de ressources minérales, inclut des résultats de forage provenant de forages historiques jusqu'au récent programme de forage 2020.
- 3 La mise à jour des ressources minérales exploitables par fosse est présentée selon une teneur de coupure de 0,42 g/t Au pour le gîte Monique et de 0,40 g/t pour les autres gîtes. Ces teneurs de coupure ont été calculées selon un prix de l'or à 1 600 \$ US par once troy et un taux de change de 1,333 \$ US / \$ CA et sont basés sur les paramètres suivants : coût d'extraction minière de 3,00 \$ ou 3,50 \$/t, coûts de traitement et G&A de 21,50 \$/t, coût de transport à une usine de traitement centrale en fonction de la distance sur les routes existantes @ 0,15 \$/t.km, récupération de l'or de 95 %, angles de pente de 48° à 59° tel qu'indiqué dans le communiqué du 23 février 2021.
- 4 Les ressources minérales souterraines sont basées sur l'utilisation de deux principales méthodes d'abattage : retrait par longs trous, à 82 \$/t selon la largeur des chantiers, et coupe et remblai mécanisé à 110 \$/t, avec les mêmes coûts unitaires que ceux utilisés pour les ressources exploitables par fosse, résultant en des teneurs de coupure de 1,65 et 2,05 g/t Au. Ces teneurs de coupure ont ensuite été utilisées pour délimiter des formes continues de matériel minéralisé souterrain au-dessus des teneurs de coupure calculées. Les blocs de ces

formes minéralisées souterraines qui sont sous les teneurs de coupure ont été considérés comme matériel de dilution et la teneur présentée correspond à la moyenne de toutes les formes minéralisées souterraines qui ont été délimitées.

- 5 L'interprétation géologique des gîtes est basée sur les lithologies et sur l'observation que les domaines minéralisés se trouvent soit à l'intérieur ou à proximité de dykes subverticaux, de zones de déformation ou sous la forme de réseaux de veines de quartz-tourmaline à faible pendage.
- 6 Les ressources minérales présentées ci-dessus ont été estimées avec des blocs de 5 m × 5 m × 5 m pour les ressources exploitables par fosse du gîte Monique, et 2,5 m × 2,5 m × 2,5 m pour les autres ressources.
- 7 Les blocs ont été interpolés à partir de composites de longueurs égales calculés à partir des intervalles minéralisés. Avant le regroupement en composites, une teneur de coupure supérieure (variant de 28 à 100 g/t Au selon le gîte) a été appliquée. Selon le gîte, les composites étaient soit de 1,0 mètre ou de 1,5 mètre.
- 8 L'estimation des ressources minérales a été effectuée en utilisant la méthode de l'inverse de la distance au carré, en trois passes. À chaque passe, les ellipsoïdes de recherche utilisés suivaient les axes déterminés par l'interprétation géologique.
- 9 Les ressources minérales ont été classées conformément aux lignes directrices et aux définitions de l'ICM pour les ressources minérales et les réserves minérales préparées par le comité permanent de l'ICM sur les définitions des réserves et adoptées par le conseil de l'ICM en 2019, et les procédures de classification des ressources minérales ont été suivies en conformité avec le Règlement 43-101 des Autorités canadiennes en valeurs mobilières.
- 10 Afin d'estimer avec exactitude les ressources, les vides souterrains (puits, rampes et galeries) et les fosses existantes ont été soustraits des corps minéralisés modélisés avant l'optimisation des fosses.
- 11 Les estimations de tonnage tiennent compte de valeurs de densité mesurées par Gold Trend : 2,82 tonnes par mètre cube pour le couloir aurifère Courvan, 2,83 pour le couloir aurifère Pascalis et 2,88 t/m<sup>3</sup> pour le couloir aurifère Monique. Les résultats sont présentés non dilués et en place pour les ressources exploitables par fosse et dilués pour les ressources souterraines.
- 12 Cette estimation de ressources minérales est datée du 1 juin 2021 et la date de fermeture pour la base de données de forage utilisée pour produire cette mise à jour de l'estimation des ressources minérales est le 8 mai 2021. Les tonnages et les onces dans les tableaux ont été arrondis au millier près et à la centaine près respectivement. Ainsi, les totaux pourraient ne pas correspondre à la somme des composantes.
- 13 De plus amples détails sont présentés dans le rapport technique.

Dans le cadre de sa stratégie de consolidation des terrains du projet Val-d'Or Est, Probe a acquis une participation de 60 % dans la propriété Cadillac Break Est en coentreprise avec O3 Mining Inc., laquelle englobe le gîte Sleepy. La Société détient aussi une participation de 100 % dans les propriétés Lapaska et Senore du projet Val-d'Or Est.

**Tableau 8 : Autres propriétés du projet Val-d'Or Est**

Gîte / Catégorie	Ressources délimitées dans une fosse			Ressources souterraines			Total		
	Tonnes	Teneur (g/t Au)	Or (oz)	Tonnes	Teneur (g/t Au)	Or (oz)	Tonnes	Teneur (g/t Au)	Or (oz)
Lapaska <sup>1</sup> Présumées	512 000	1,47	24 200	460 000	3,19	47 200	972 000	2,28	71 300
Senore <sup>1</sup> Présumées	549 000	1,78	31 400	38 000	2,68	3 300	587 000	1,84	34 700
Sleepy <sup>2</sup> Présumées				1 113 000	4,70	167 900	1 113 000	4,70	167 900

<sup>1</sup>Rapport technique conforme au Règlement 43-101 sur le projet Val-d'Or Est d'octobre 2019, participation de 100 %

<sup>2</sup>Rapport technique conforme au Règlement 43-101 sur le projet Sleepy de décembre 2014, option d'acquérir une participation de 60 %, quote-part de 60 % présentée

La Société a démontré dans le cadre d'une série d'essais que la technologie de tri de minerai fonctionne très bien avec le type de minéralisation présent sur le projet Val-d'Or Est. En appliquant le tri de minerai aux stériles minéralisés et en appliquant des taux de récupération très conservateurs, le matériel dont la teneur est inférieure à la teneur de coupure pourrait être converti en minerai de valeur et ainsi augmenter les ressources minérales du projet.

**Tableau 9 : Projet Val-d'Or Est – Ressources additionnelles délimitées dans une fosse à la suite du tri de minerai**

Catégorie de ressources	Tonnes	Teneur (g/t Au)	Onces (oz)
Mesurées	996 000	0,32	10 300
Indiquées	5 799 000	0,33	60 900
M & I	6 795 000	0,33	71 200
Présumées	7 438 000	0,31	75 300

**Notes :**

- 1 Ces ressources minérales additionnelles délimitées dans une fosse représentent du matériel à basse teneur, entre une teneur de coupure de 0,25 g/t et une teneur de coupure de 0,40 ou 0,42 g/t Au des ressources minérales délimitées dans une fosse présentées au tableau 1. La teneur de coupure inférieure a été établie en se basant sur les paramètres suivants : coût du tri de minerai de 2,00 \$/t, récupération de l'or dans le cadre du procédé de tri de minerai de 75 %, récupération globale de l'or par gravité et lixiviation de 68 %, récupération de masse du procédé de tri de minerai de 40 %.

**Personne qualifiée :**

L'EEP a été préparée par les « personnes qualifiées » suivantes, qui sont toutes considérées comme « indépendantes » de Probe aux fins de l'article 1.5 du Règlement 43-101. Elles ont revu l'information contenue dans le présent communiqué de presse qui est un résumé de l'EEP dans leurs domaines d'expertise :

1. Tomasso Roberto Raponi, P.Eng., Usinage et métallurgie (Ausenco)
2. Jesse Aarsen, P.Eng., Conception minière (MMTS)
3. Merouane Rachidi, Ph.D. P.Geo., Estimate des ressources (Goldminds)

Le contenu scientifique et technique du présent communiqué a été révisé, préparé et approuvé par M. Yves Dessureault, P. Eng., chef de l'exploitation de Probe, lequel est une « personne qualifiée » tel que défini par le Règlement 43-101 sur l'information concernant les projets miniers (le « Règlement 43-101 »).

**Mesures financières non conformes aux IFRS**

La Société a inclus certaines mesures financières non conformes aux IFRS dans le présent communiqué de presse, comme les coûts d'investissement initiaux, les coûts d'investissement de maintien, les coûts d'investissement totaux, le coût global de maintien et l'intensité de capital, qui ne constituent pas des mesures reconnues aux termes des IFRS et n'ont pas de sens normalisé. Par conséquent, ces mesures pourraient ne pas être comparables à des mesures semblables présentées par d'autres entreprises. Ces mesures visent à fournir des

informations additionnelles à l'utilisateur et ne doivent pas être prises en compte isolément ni être considérées comme un substitut aux mesures préparées selon les IFRS.

Les mesures financières non conformes aux IFRS utilisées dans le présent communiqué de presse et dans le secteur minier aurifère sont définies ci-dessous.

Coûts décaissés totaux et coûts décaissés totaux par once

Les coûts décaissés totaux reflètent le coût de production. Les coûts décaissés totaux communiqués dans l'EEP comprennent les coûts d'exploitation minière, les coûts de traitement et de traitement de l'eau, les frais généraux et administratifs au niveau de la mine, les coûts hors site, les frais de raffinage, les frais de transport et les redevances. Les coûts décaissés totaux par once correspondent au quotient obtenu en divisant les coûts décaissés totaux par les onces d'or payables.

Coût global de maintien et coût global de maintien par once

Le coût global de maintien reflète la totalité des dépenses qui sont nécessaires à la production d'une once d'or à partir de l'exploitation. Le coût global de maintien communiqué dans l'EEP comprend les coûts décaissés totaux, le capital de maintien et les coûts de fermeture et de récupération, mais ne comprennent pas les frais généraux et administratifs. Le coût global de maintien par once correspond au quotient obtenu en divisant le coût global de maintien par les onces d'or payables.

**À propos d'Ausenco**

Ausenco est une entreprise mondiale qui compte 26 bureaux dans 14 pays, avec des projets sur plus de 80 sites à travers le monde. Forts de notre expertise technique approfondie et de nos 30 ans d'expérience sectorielle, nous fournissons des études-conseil innovantes et à valeur ajoutée, ainsi que des solutions de réalisation de projets, d'exploitation et de maintien des actifs aux secteurs des mines et des métaux, du pétrole et du gaz, et industriel.

**À propos de Probe Metals :**

Probe Metals Inc. est une société d'exploration aurifère canadienne qui se consacre à l'acquisition, à l'exploration et au développement de projets aurifères très prometteurs. La Société s'affaire à découvrir et à développer des projets aurifères de haute qualité, y compris son principal actif, le projet aurifère Val-d'Or Est au Québec. La Société est bien financée et contrôle un ensemble de propriétés d'exploration stratégiques de plus de 1 000 kilomètres carrés au sein de certaines des plus prolifiques ceintures aurifères au Québec. La Société a été constituée à la suite de la vente de Probe Mines Limited à Goldcorp en mars 2015. Eldorado Gold Corporation détient actuellement une participation d'environ 11.5 % dans la Société.

**Au nom de Probe Metals Inc.,**

**David Palmer, Ph.D.**

Président et chef de la direction

***Pour plus d'information :***

Veillez visiter notre site Internet au [www.probemetals.com](http://www.probemetals.com) ou contacter :

Seema Sindwani  
Directrice des relations avec les investisseurs  
[info@probemetals.com](mailto:info@probemetals.com)  
+1.416.777.9467

**Énoncés prospectifs**

La Bourse de croissance TSX et son fournisseur de services de réglementation (au sens attribué à ce terme dans les politiques de la Bourse de croissance TSX) n'assument aucune responsabilité quant à la pertinence et à l'exactitude du présent communiqué de presse. Le présent communiqué de presse comprend certains « énoncés prospectifs » qui ne sont pas des faits historiques. Les énoncés prospectifs comprennent des estimations et des énoncés décrivant les futurs plans ou objectifs de la Société, et comprennent des mots à l'effet que la Société ou la direction s'attend à ce qu'une condition ou qu'un résultat spécifié se réalise. Les énoncés prospectifs peuvent être identifiés par l'emploi de termes comme « est d'avis », « anticipe », « s'attend à », « estime », « pourrait », « devrait », « sera » ou « planifie ». Puisque les énoncés prospectifs sont fondés sur des hypothèses et font référence à des événements et des conditions futures, ils comportent de par leur nature des risques et des incertitudes. Bien que ces énoncés soient fondés sur les informations présentement à la disposition de la Société, la Société n'offre aucune garantie à l'effet que les résultats réels seront conformes aux attentes de la direction. Les risques, incertitudes et autres facteurs qui sous-tendent les renseignements prospectifs pourraient faire en sorte que les événements réels, les résultats, le rendement, les perspectives et les opportunités soient sensiblement différents de ceux exprimés ou sous-entendus dans les renseignements prospectifs. Les renseignements prospectifs dans le présent communiqué de presse comprennent, sans s'y limiter, les futurs plans et objectifs de la Société, ses déclarations, les résultats d'exploration, la minéralisation potentielle, l'estimation des ressources minérales, les plans d'exploration et de développement minier, la date prévue du début des opérations et l'estimation des conditions du marché. Les facteurs qui pourraient faire en sorte que les résultats réels soient sensiblement différents des renseignements prospectifs comprennent, sans s'y limiter, l'incapacité d'identifier des ressources minérales, l'incapacité de convertir les ressources minérales estimées en réserves, l'incapacité de réaliser une étude de faisabilité qui recommanderait une décision d'aller en production, la nature préliminaire des résultats d'essais métallurgiques, les délais d'obtention ou l'incapacité d'obtenir les approbations gouvernementales, environnementales ou autres à l'égard des projets, les risques politiques, l'incapacité de s'acquitter de l'obligation d'accommoder les Premières Nations et autres peuples autochtones, les incertitudes quant à la disponibilité et au coût du financement requis dans l'avenir, les fluctuations des marchés des capitaux propres, l'inflation, les fluctuations des taux de change, les fluctuations des prix des matières premières, les délais dans le développement des projets, des variations importantes des dépenses en immobilisations et des coûts d'exploitation par rapport aux estimations, et les autres risques inhérents à l'industrie de l'exploration et du développement minier, ainsi que les risques décrits dans les documents publics de la Société déposés sur SEDAR. Bien que la Société soit d'avis que les hypothèses et les facteurs pris en compte dans la préparation des renseignements prospectifs inclus dans le présent communiqué de presse sont raisonnables, l'on ne devrait pas se fier indûment aux renseignements prospectifs, qui s'appliquent uniquement en date du présent communiqué de presse, et rien ne garantit que les événements se dérouleront dans les délais indiqués ou à tout autre moment. La Société décline toute intention ou obligation de mettre à jour ou de réviser tout renseignement prospectif, que ce soit à la lumière de nouveaux renseignements, d'événements futurs ou autres, sauf si requis par la loi.