



COMMUNIQUÉ – 08/2021

Symbol: TSX-V: PRB

Actions émises: 130,220,387

Probe Metals augmente les ressources aurifères à 1 773 500 onces mesurées et indiquées et 2 205 300 onces présumées sur le projet Val-d'Or Est, doublant ainsi la quantité de ressources mesurées et indiquées

Faits saillants :

- L'estimation des ressources démontre une augmentation significative des onces mesurées et indiquées (« M&I »), l'expansion continue des ressources aurifères et le potentiel de croissance des ressources dans l'avenir
- Le nombre total d'onces augmente de 16 %, avec 2,68 millions d'onces en ressources à l'intérieur de fosses conceptuelles et 1,30 million d'onces en ressources souterraines
- Les onces M&I augmentent de 105 %
- Le gîte Monique se démarque remarquablement puisque les ressources actuelles ont plus que doublé, passant à 660 400 onces M&I et 643 500 onces présumées, dont plus de 90 % se trouvent à l'intérieur du bail minier actuel
- Les gîtes aurifères Monique et Pascalis formeront les pierres angulaires de l'évaluation économique préliminaire (« EEP ») à venir puisqu'ils représentent 77 % de l'estimation des ressources minérales exploitables par fosse
- L'EEP basée sur la nouvelle estimation de ressources est attendue au T3 2021
- Les travaux de forage se poursuivent sur le projet Val-d'Or Est, avec 50 000 mètres de forage de plus en 2021

Toronto, le 1^{er} juin 2021 – PROBE METALS INC. (TSX-V : PRB) (OTCQB : PROBF) (« Probe » ou la « Société ») a le plaisir d'annoncer la publication d'une mise à jour de l'estimation des ressources sur son projet Val-d'Or Est (le « **projet** ») situé près de la ville de Val-d'Or au Québec. L'estimation englobe les ressources sur les propriétés Pascalis, Monique et Courvan, détenues à 100 % par la Société, ainsi que sa propriété sous option, Cadillac Break Est. Avec la découverte et l'expansion des zones aurifères, les ressources minérales présentent une grande amélioration par rapport à l'estimation de ressources antérieure et demeurent ouvertes à l'expansion future. Les ressources actuelles s'élèvent à 1 773 500 onces d'or dans les catégories mesurées et indiquées (« M&I ») et 2 205 300 onces d'or dans la catégorie des ressources présumées. Les résultats de forage ont permis de convertir 907 200 onces de plus dans les catégories M&I par rapport à l'estimation de ressources antérieure. Cette estimation de ressources a été préparée de façon indépendante par GoldMinds Geoservices Inc. conformément aux dispositions du Règlement 43-101 (le « **Règlement 43-101** ») et est datée du 1 juin 2021. Les foreuses resteront en activité jusqu'à la fin de 2021 afin de poursuivre le forage d'expansion, le forage intercalaire et l'exploration régionale.

David Palmer, président et chef de la direction de Probe, a déclaré : « Cette nouvelle estimation de ressources marque la graduation de Val-d'Or Est, de projet d'exploration à projet minier potentiel qui présente énormément de possibilités de croissance additionnelle. Les ressources se sont beaucoup améliorées par rapport aux estimations antérieures, non seulement en nombre mais également au niveau de la qualité des onces. La quantité de ressources mesurées et indiquées, le meilleur indicateur de l'exploitabilité d'un projet, a plus que doublé, tandis que la teneur globale s'est aussi nettement améliorée. Monique a offert toute une performance cette année, montrant d'excellents progrès tant au niveau de l'envergure des ressources que de la qualité, et la quasi-totalité des onces identifiées se trouvent sur le bail minier, tandis que des améliorations de la qualité et de la teneur ont été observées à Courvan et Pascalis. Cette estimation de ressources actuelle sera un excellent point de départ pour notre EEP à venir, mais guidera également nos futurs efforts d'exploration alors que nous continuons de faire croître et progresser ce projet. »

Yves Dessureault, chef de l'exploration de Probe, a ajouté : « Notre but avec cette estimation de ressources était de mettre en lumière le potentiel du projet Val-d'Or Est en tant que projet de développement, et nous l'avons brillamment démontré. Nous avons augmenté l'envergure, la teneur et le degré de confiance de notre inventaire de ressources totales, et nos onces M&I ont maintenant atteint la masse critique requise pour soutenir une mine robuste. Nous avons travaillé avec GoldMinds et Ausenco pour intégrer autant de concepts d'ingénierie minière possibles dans notre mise à jour des ressources minérales afin de maximiser la conversion de cette estimation de ressources en ressources exploitables qui feront partie du plan minier intégré de l'EEP à venir. Nous pouvons maintenant conceptualiser une mine avec un taux de production et une durée de vie d'une envergure économiquement viable, et nous avons identifié différentes opportunités liées au projet, comme le tri de minerai, qui pourraient ajouter beaucoup de valeur à ce projet minier en capturant le matériel minéralisé marginal qui serait autrement acheminé aux halles de stériles. Val-d'Or Est est situé dans l'une des juridictions pro-mines les mieux établies dans le monde et avec ces résultats en main, nous avons hâte d'avancer notre projet à travers des études économiques. »

Projet Val-d'Or Est – Sommaire des ressources minérales

Le projet Val-d'Or Est englobe les propriétés du couloir aurifère Pascalis, du couloir aurifère Monique et du couloir aurifère Courvan, toutes détenues à 100 % par Probe.

Tableau 1 : Propriétés du projet Val-d'Or Est (participation de 100 %)

Tous les gîtes / Catégorie	Ressources exploitables par fosse			Ressources souterraines			Total		
	Tonnes	Teneur (g/t Au ¹)	Or (oz)	Tonnes	Teneur (g/t Au ¹)	Or (oz)	Tonnes	Teneur (g/t Au ¹)	Or (oz)
Mesurées	5 111 000	2,12	347 600	649 000	2,41	50 400	5 760 000	2,15	398 000
Indiquées	21 404 000	1,56	1 072 700	2 351 000	3,06	231 700	23 756 000	1,71	1 304 300
Mesurées & Indiquées	26 515 000	1,67	1 420 300	3 000 000	2,92	282 100	29 516 000	1,79	1 702 300
Présumées	20 702 000	1,58	1 053 800	7 409 000	3,37	802 300	28 111 000	2,05	1 856 200

¹ Au = symbole de l'or

Dans le cadre de sa stratégie de consolidation des terrains pour son projet Val-d'Or Est, Probe a acquis une participation de 60 % dans la propriété Cadillac Break Est en coentreprise avec O3 Mining Inc., laquelle englobe le gîte Sleepy. La Société détient aussi une participation de 100 % dans les propriétés Lapaska et Senore du projet Val-d'Or Est.

Tableau 2 : Autres propriétés du projet Val-d'Or Est

Gîte / Catégorie	Ressources exploitables par fosse			Ressources souterraines			Total		
	Tonnes	Teneur (g/t Au)	Or (oz)	Tonnes	Teneur (g/t Au)	Or (oz)	Tonnes	Teneur (g/t Au)	Or (oz)
Lapaska ¹ Total Présumées	512 000	1,47	24 200	460 000	3,19	47 200	972 000	2,28	71 300
Senore ¹ Total Présumées	549 000	1,78	31 400	38 000	2,68	3 300	587 000	1,84	34 700
Sleepy ² Total Présumées				1 113 000	4,70	167 900	1 113 000	4,70	167 900

¹ Rapport technique conforme au Règlement 43-101 sur le projet Val-d'Or Est – Octobre 2019, participation de 100 %

² Rapport technique conforme au Règlement 43-101 sur le projet Sleepy – Décembre 2014, option d'acquérir 60 %, quote-part de 60 % présentée

La Société a démontré, grâce à une série d'essais de performance, que la technologie de tri de minerai donne d'excellents résultats avec le type de minéralisation que l'on trouve sur le projet Val-d'Or Est. En appliquant le tri de minerai au stérile minéralisé avec des taux de récupération de l'or très conservateurs, une quantité supplémentaire de matériel minéralisé pourrait être extraite du stérile minéralisé et ainsi s'ajouter aux ressources minérales du projet.

Tableau 3 : Projet Val-d'Or Est – Ressources additionnelles à l'intérieur des fosses conceptuelles découlant du recours au tri de minerai

Catégorie de ressources	Tonnes	Teneur (g/t Au)	Onces (oz)
Mesurées	996 000	0,32	10 300
Indiquées	5 799 000	0,33	60 900
Mesurées & Indiquées	6 795 000	0,33	71 200
Présumées	7 438 000	0,31	75 300

Notes :

- 1 Ces ressources minérales à l'intérieur des fosses conceptuelles représentent le matériel à basse teneur, entre un seuil de coupure de 0,25 g/t et le seuil de coupure de 0,40 ou 0,42 g/t Au des ressources minérales exploitables par fosse présentées au tableau 1. Ce seuil de coupure plus bas est basé sur les paramètres suivants : coût du tri de minerai de 2,00 \$/t, récupération de l'or du procédé de tri de minerai de 75 % et récupération globale de l'or incluant la gravité et la lixiviation de 68 %, récupération de masse de 40 % dans le cadre du procédé de tri de minerai.

Le tableau suivant présente les ressources aurifères détaillées pour chacun des couloirs et des gîtes qui composent le projet Val-d'Or Est :

Tableau 4 : Projet Val-d'Or Est – Ressources détaillées

Gîte / Catégorie	Ressources exploitables par fosse			Ressources souterraines			Total		
	Tonnes	Teneur (g/t Au)	Or (oz)	Tonnes	Teneur (g/t Au)	Or (oz)	Tonnes	Teneur (g/t Au)	Or (oz)
Couloir aurifère Pascalis									
Mesurées	4 491 000	2,20	317 300	633 000	2,40	48 700	5 123 000	2,22	366 000
Indiquées	6 307 000	1,76	356 500	729 000	2,62	61 300	7 036 000	1,85	417 800
Mes. & Ind.	10 798 000	1,94	673 800	1 362 000	2,51	110 100	12 159 000	2,01	783 800
Présumées	6 007 000	1,63	315 500	2 510 000	2,72	219 200	8 518 000	1,95	534 800
Couloir aurifère Monique									
Mesurées	--	--	--	--	--	--	--	--	--
Indiquées	12 388 000	1,38	548 000	1 109 000	3,15	112 400	13 496 000	1,52	660 400
Mes. & Ind.	12 388 000	1,38	548 000	1 109 000	3,15	112 400	13 496 000	1,52	660 400
Présumées	9 082 000	1,41	411 000	2 377 000	3,04	232 500	11 460 000	1,75	643 500
Couloir aurifère Courvan									
Mesurées	620 000	1,52	30 300	16 000	3,20	1 700	636 000	1,56	32 000
Indiquées	2 710 000	1,93	168 200	514 000	3,51	58 000	3 224 000	2,18	226 100
Mes. & Ind.	3 330 000	1,85	198 500	530 000	3,50	59 600	3,860 000	2,08	258 100
Présumées	5 613 000	1,81	327 300	2 521 000	4,33	350 500	8 133 000	2,59	677 800
Gîte Lapaska									
Présumées	512 000	1,47	24 200	460 000	3,19	47 200	972 000	2,28	71 300
Gîte Senore									
Présumées	549 000	1,78	31 400	38 000	2,68	3 300	587 000	1,84	34 700
Gîte Sleepy									
Présumées	--	--	--	1 113 000	4,70	167 900	1 113 000	4,70	167 900

Notes :

- 1 La viabilité économique de ressources minérales qui ne sont pas des réserves minérales n'a pas été démontrée. L'estimation des ressources minérales pourrait être affectée de façon importante par des enjeux environnementaux, d'obtention des permis, juridiques, liés aux titres, liés aux marchés ou d'autres enjeux pertinents. La quantité et la teneur des ressources présumées dans l'estimation sont de nature incertaine et il n'y a pas eu suffisamment de travaux réalisés pour définir ces ressources présumées comme des ressources indiquées ou mesurées.
- 2 La base de données utilisée dans le cadre de cette estimation de ressources minérales inclut des résultats de forage provenant de forages historiques jusqu'au récent programme de forage 2020.

- 3 La mise à jour des ressources minérales exploitables par fosse est présentée selon un seuil de coupure de 0,42 g/t Au pour le gîte Monique et de 0,40 g/t pour les autres gîtes. Ces seuils de coupure ont été calculés selon un prix de l'or à 1 600 \$ US par once troy et un taux de change de 1,333 \$ US / \$ CA et sont basés sur les paramètres suivants : coût d'extraction minière de 3,00 \$ ou 3,50 \$/t, coûts de traitement et G&A de 21,50 \$/t, coût de transport à une usine de traitement centrale en fonction de la distance sur les routes existantes @ 0,15 \$/t.km, récupération de l'or de 95 %, angles de pente de 48° à 59° tel qu'indiqué dans le communiqué du 23 février 2021.
- 4 Les ressources minérales souterraines sont basées sur l'utilisation de deux principales méthodes d'abattage : retrait par longs trous, à 82 \$/t selon la largeur des chantiers, et coupe et remblai mécanisé à 110 \$/t, avec les mêmes coûts unitaires que ceux utilisés pour les ressources exploitables par fosse, résultant en des seuils de coupure de 1,65 et 2,05 g/t Au. Ces seuils de coupure ont ensuite été utilisés pour délimiter des formes continues de matériel minéralisé souterrain au-dessus des seuils de coupure calculés. Les blocs au sein de ces formes minéralisées souterraines qui sont sous les seuils de coupure ont été inclus sous forme de matériel de dilution et la teneur présentée correspond à la moyenne de toutes les formes minéralisées souterraines qui ont été délimitées.
- 5 L'interprétation géologique des gîtes est basée sur les lithologies et sur l'observation que les domaines minéralisés se trouvent soit à l'intérieur ou à proximité de dykes subverticaux, de zones de déformation ou sous la forme de réseaux de veines de quartz-tourmaline à faible pendage.
- 6 Les ressources minérales présentées ci-dessus ont été estimées avec des blocs des dimensions suivantes : 5 m × 5 m × 5 m pour les ressources exploitables par fosse du gîte Monique, et 2,5 m × 2,5 m × 2,5 m pour toutes les autres ressources.
- 7 Les blocs ont été interpolés à partir de composites de longueurs égales calculés à partir des intervalles minéralisés. Avant le regroupement en composites, une teneur de coupure supérieure (variant de 28 à 100 g/t Au selon le gîte) a été appliquée. Selon le gîte, les composites étaient soit de 1,0 mètre ou de 1,5 mètre.
- 8 L'estimation des ressources minérales a été effectuée en utilisant la méthode de l'inverse de la distance au carré, en trois passes. À chaque passe, les ellipsoïdes de recherche utilisés suivaient les axes déterminés par l'interprétation géologique.
- 9 Les ressources minérales ont été classées conformément aux lignes directrices et aux normes de définitions de l'ICM pour les ressources minérales et les réserves minérales préparées par le comité permanent de l'ICM sur les définitions des réserves et adoptées par le conseil de l'ICM en 2019, et les procédures de classification des ressources minérales ont été suivies en conformité avec le Règlement 43-101 des Autorités canadiennes en valeurs mobilières.
- 10 Afin d'estimer avec exactitude les ressources, les vides souterrains (puits, rampes et galeries) et les fosses existantes ont été soustraits des corps minéralisés modélisés avant l'optimisation des fosses.
- 11 Les estimations de tonnage tiennent compte de valeurs de densité mesurées par Gold Trend : 2,82 tonnes par mètre cube pour le couloir aurifère Courvan, 2,83 pour le couloir aurifère Pascalis et 2,88 pour le couloir aurifère Monique. Les résultats sont présentés non dilués et en place pour les ressources exploitables par fosse et dilués pour les ressources souterraines.
- 12 Cette estimation de ressources minérales est datée du 1 juin 2021 et la date de fermeture pour la base de données de forage utilisée pour produire cette mise à jour de l'estimation des ressources minérales est le 8 mai 2021. Les tonnages et les onces dans les tableaux ont été arrondis au millier près et à la centaine près respectivement. Ainsi, les totaux pourraient ne pas correspondre à la somme des composantes.
- 13 De plus amples détails seront présentés dans le rapport technique.

Ajouts dans l'estimation de ressources actuelle par rapport à l'estimation de ressources de 2019

L'estimation des ressources minérales de 2019 comportait des ressources conformes au Règlement 43-101 de 0,87 million d'onces d'or en ressources mesurées et indiquées, et 2,56 millions d'onces d'or en ressources présumées. En tout, 74 662 mètres ont été forés depuis cette estimation de ressources. En utilisant un prix de l'or de 1 600 \$ US l'once, la mise à jour des ressources minérales conforme au Règlement 43-101 comporte 1,77 million d'onces d'or mesurées et indiquées, et 2,21 millions d'onces d'or présumées (quote-part de Probe), pour une augmentation de 16 % du

nombre total d'onces et une augmentation de 105 % du nombre d'onces M&I. Des nouvelles onces M&I de 2021, 84 % sont potentiellement exploitables par fosses.

Pour visualiser la carte de localisation des gîtes du projet VDE et des vues en 3D des gîtes, veuillez cliquer sur les liens ci-dessous :

Figure 1 : Carte de localisation des gîtes du projet VDE

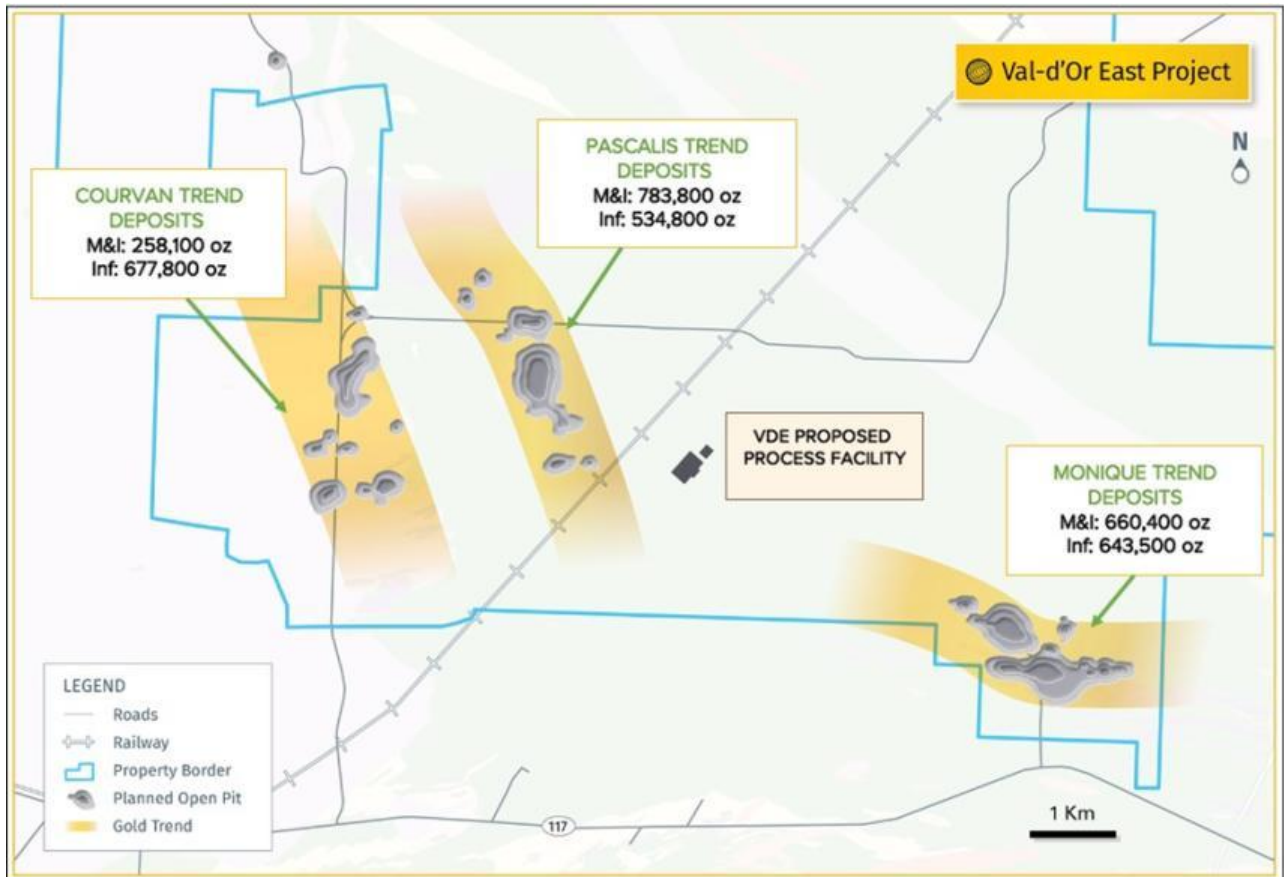


Figure 2 : Vue en 3D du bloc modèle - Secteur du couloir aurifère Pascalis

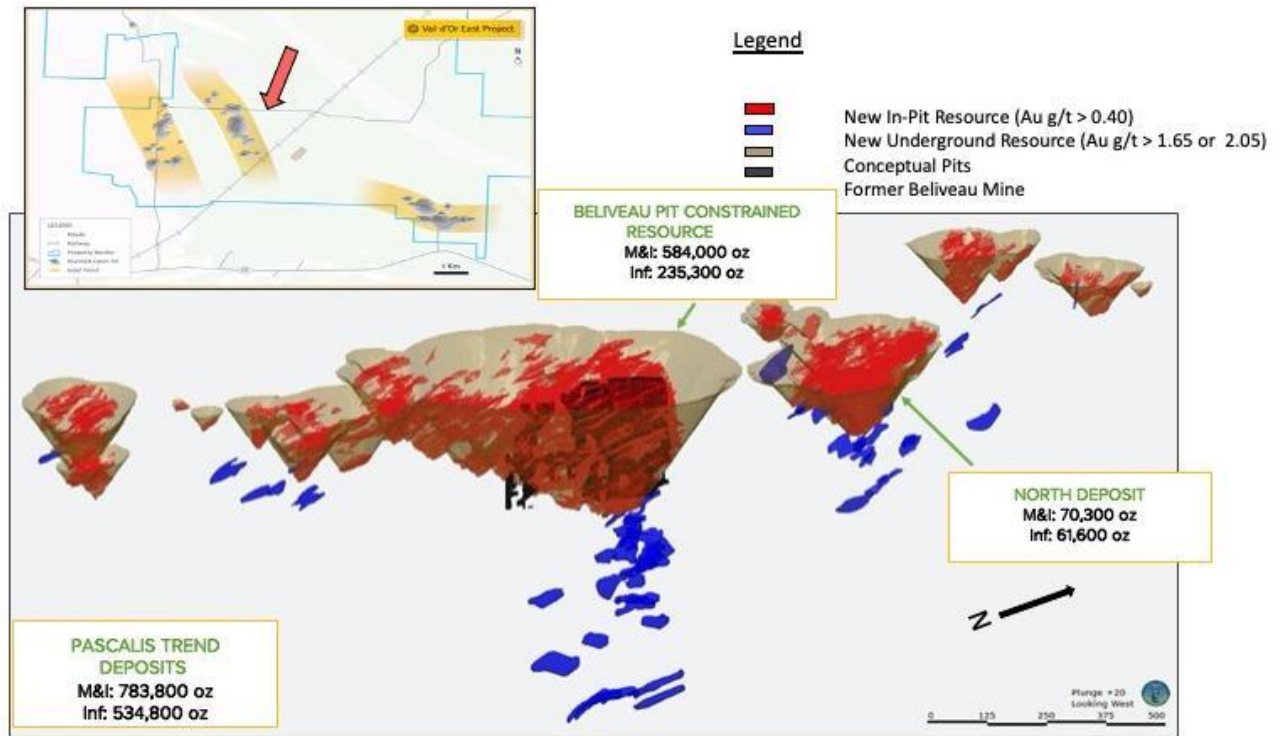


Figure 3 : Vue en 3D du bloc modèle – Secteur du couloir aurifère Monique

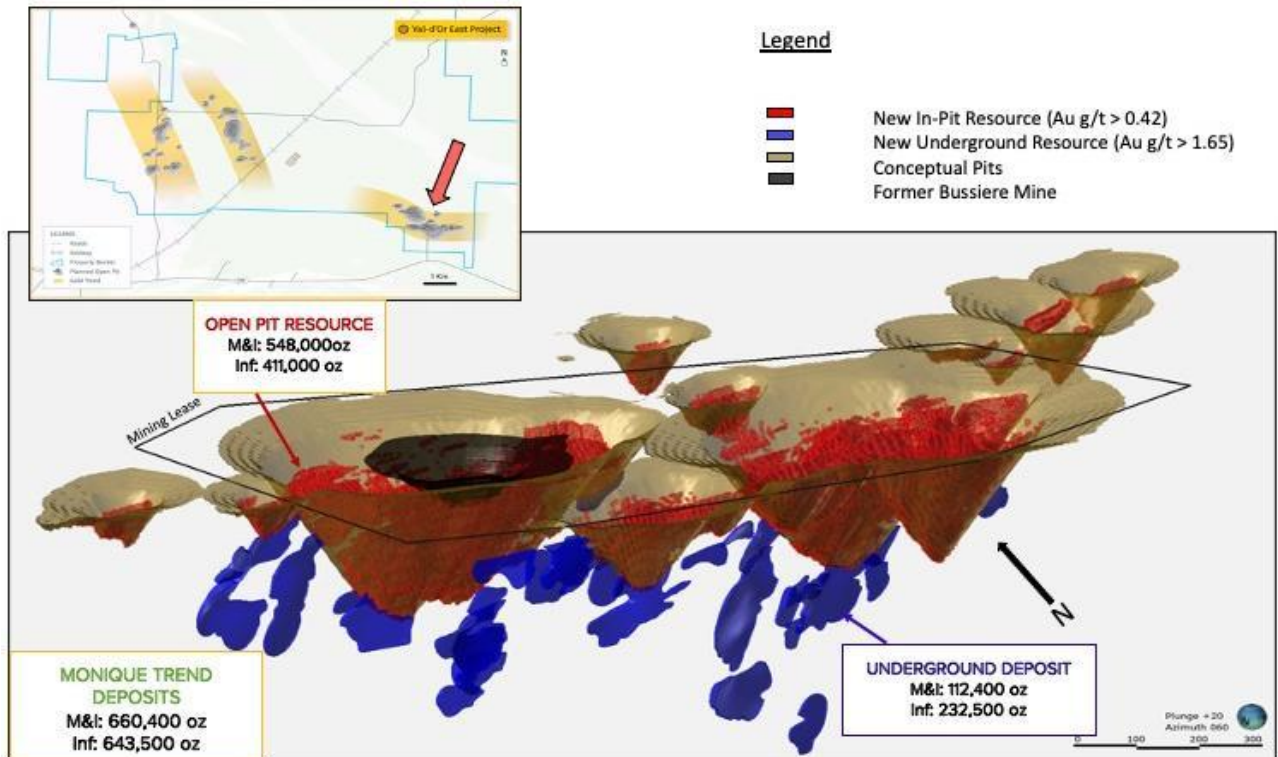
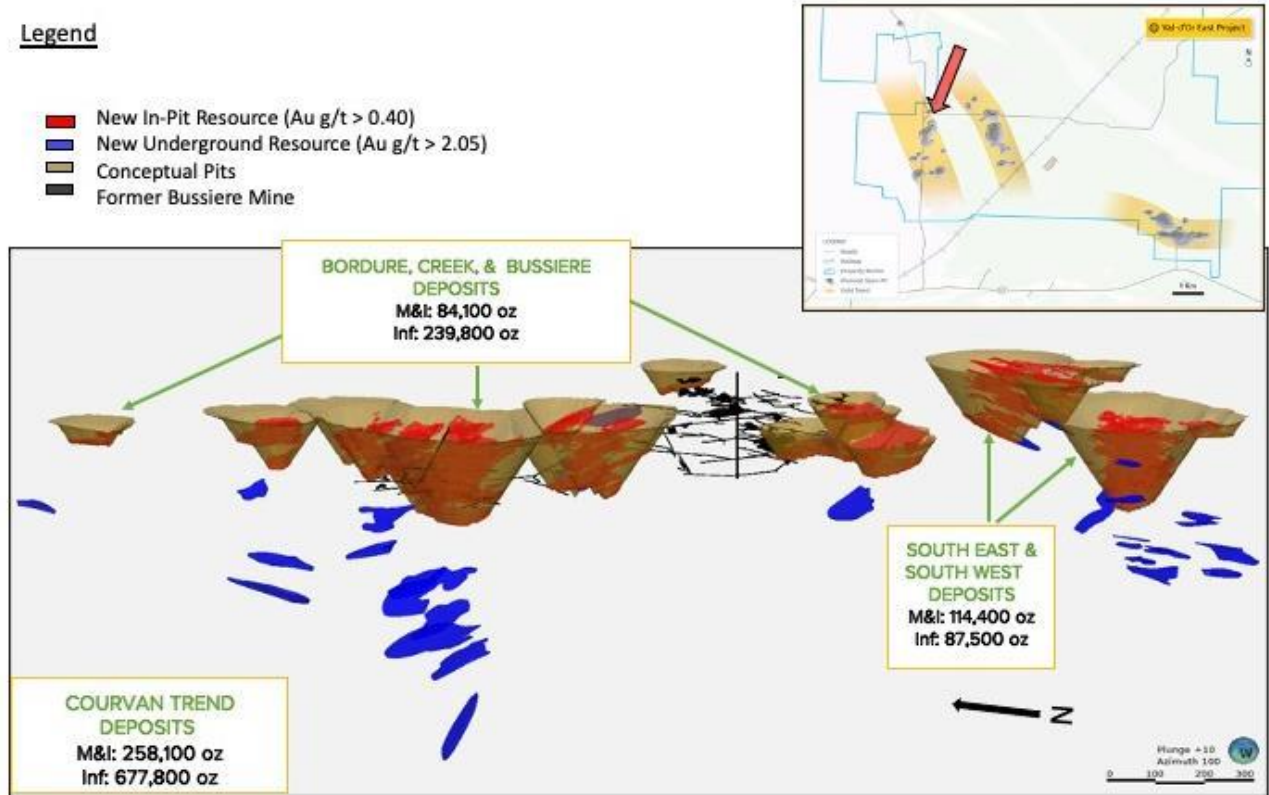


Figure 4 : Vue en 3D du bloc modèle – Secteur du couloir aurifère Courvan



Le tableau suivant présente la sensibilité de l'estimation des ressources actuelle à différents seuils de coupure.

Tableau 5 : Projet Val-d'Or Est – Sensibilité des ressources à l'intérieur des fosses conceptuelles à différents seuils de coupure

Catégorie de ressources	Seuil de coupure	Tonnes	Teneur (g/t Au)	Onces (oz)
Ressources exploitables par fosse				
Mesurées	0,60	4 169 000	2,48	332 700
	0,50	4 589 000	2,31	340 100
	0,40	5 111 000	2,12	347 600
	0,30	5 740 000	1,92	354 600
	0,25	6 107 000	1,82	357 900
Indiquées	0,60	16 596 000	1,87	995 300
	0,50	18 938 000	1,70	1 036 600
	0,40	21 404 000	1,56	1 072 700
	0,30	25 218 000	1,38	1 116 100
	0,25	27 203 000	1,30	1 133 600
Présumées	0,60	16 700 000	1,91	1 028 100
	0,50	19 194 000	1,74	1 072 100
	0,40	21 873 000	1,58	1 111 000
	0,30	26 407 000	1,37	1 162 300
	0,25	29 527 000	1,25	1 188 500

Notes :

- 1 Les tonnages et les onces dans les tableaux ont été arrondis au millier et à la centaine près, respectivement.
- 2 Les tableaux ci-dessus tiennent compte des gîtes du couloir aurifère Pascalis, du couloir aurifère Monique, du couloir aurifère Courvan, Lapaska et Senore. Puisque les seuils de coupure sont quelquefois différents pour ces gîtes (0,40 g/t pour Courvan et Pascalis, 0,42 g/t pour Monique et 0,50 g/t pour Lapaska et Senore), les totaux ne concordent pas exactement avec les données des tableaux 1 à 3.

Méthodologie et paramètres d'estimation des ressources

Dans le cadre du processus d'estimation des ressources, la Société et GoldMinds ont compilé, vérifié et modélisé tous les renseignements techniques disponibles sur le projet, incluant 3 005 trous de forage comptant 319 729 résultats d'analyse pour l'or, ce qui représente 643 439,94 mètres de forage. Des modèles géologiques en 3D ont été construits pour les structures subverticales et les veines à faible pendage, y compris les principales structures qui encaissent et contrôlent la minéralisation aurifère le long du couloir aurifère Pascalis (gîtes New Béliveau, zone Nord et Highway), le couloir aurifère Monique et le couloir aurifère Courvan (zones Sud-ouest, Sud-est, Bordure, Bussières et Creek).

Prochaines étapes

Un rapport technique portant sur la plus récente estimation des ressources minérales annoncée aujourd'hui sera déposé dans un délai de 45 jours, conformément aux dispositions du Règlement 43-101. L'estimation des ressources servira de fondement pour l'EEP en cours, qui sera publiée au T3 2021.

À propos du projet Val-d'Or Est

Depuis 2016, Probe Metals s'affaire à consolider son portefeuille de propriétés dans le secteur très favorable à l'est de Val-d'Or, dans la province de Québec. Le projet Val-d'Or Est regroupe des terrains de l'échelle d'un district, couvrant une superficie de 436 kilomètres carrés; il représente l'une des plus grandes positions de terrain dans le camp minier de Val-d'Or. La propriété englobe trois anciennes mines (les mines Béliveau, Monique et Bussières) et est traversée par quatre couloirs miniers d'envergure régionale, incluant la prolifique Faille de Cadillac sur 14 kilomètres d'étendue latérale. Val-d'Or Est est situé dans un environnement minier à faible coût et politiquement stable, où l'on retrouve plusieurs mines en production et usines de traitement opérationnelles.

Personnes qualifiées indépendantes

Les ressources minérales ont été estimées pour Probe Metals Inc. sous la supervision de GoldMinds Geoservices Inc. (« GMG »). Les personnes qualifiées (« PQ ») ont révisé et approuvé le contenu du présent communiqué. Les PQ indépendantes de GMG qui ont préparé et supervisé la préparation des renseignements techniques relatifs aux estimations de ressources minérales sont :

- Merouane Rachidi, Ph. D., géo.
- Claude Duplessis, ing.

Le contenu technique du présent communiqué a été révisé et approuvé par M. Marco Gagnon, géo., vice-président exécutif de Probe Metals Inc.

Contrôle de la qualité

Durant les programmes de forage de 2019 et 2020, les échantillons pour analyse ont été prélevés de carottes de forage de calibre NQ sciées en deux; une moitié a été expédiée à Activation Laboratories Ltd ou AGAT Laboratories Ltd pour analyse et l'autre moitié conservée pour référence future. Un strict programme d'AQ/CQ a été appliqué à tous les échantillons, incluant l'insertion d'échantillons de référence minéralisés et d'échantillons à blanc dans chaque lot de 20 échantillons. Les analyses pour l'or ont été effectuées par pyroanalyse avec fini par absorption atomique sur 50 grammes de matériel. Des analyses répétées ont été effectuées par pyroanalyse avec fini gravimétrique pour chaque échantillon contenant 3,0 g/t d'or ou plus. Des analyses d'or total (tamisage métallique) ont été effectuées pour les échantillons qui présentaient une grande variation de la teneur en or ou en présence d'or visible. Les procédures d'échantillonnage et d'analyse des programmes de forage historiques sont décrites dans le rapport technique conforme au Règlement 43-101 intitulé « *Mineral Resource Val-d'Or East Property* » daté du 18 octobre 2019.

À propos de Probe Metals :

Probe Metals Inc. est une société d'exploration aurifère canadienne qui se consacre à l'acquisition, à l'exploration et au développement de projets aurifères très prometteurs. La Société s'affaire à découvrir et à développer des projets aurifères de haute qualité, y compris son principal actif, le projet aurifère Val-d'Or Est au Québec. La Société est bien financée et contrôle un ensemble de propriétés d'exploration stratégiques de plus de 1 000 kilomètres carrés au sein de certaines des plus prolifiques ceintures aurifères au Québec. La Société a été constituée à la suite de la vente de Probe Mines Limited à Goldcorp en mars 2015. Newmont détient actuellement une participation d'environ 11.6 % dans la Société.

Au nom de Probe Metals Inc.,

David Palmer, Ph.D.

Président et chef de la direction

Pour plus d'information :

Veillez visiter notre site Internet au www.probemetals.com ou contacter :

Seema Sindwani

Directrice des relations avec les investisseurs

info@probemetals.com

+1.416.777.9467

La Bourse de croissance TSX et son fournisseur de services de réglementation (au sens attribué à ce terme dans les politiques de la Bourse de croissance TSX) n'assument aucune responsabilité quant à la pertinence et à l'exactitude du présent communiqué de presse. Le présent communiqué de presse comprend certains « énoncés prospectifs » qui ne sont pas des faits historiques. Les énoncés prospectifs comprennent des estimations et des énoncés décrivant les futurs plans ou objectifs de la Société, et comprennent des mots à l'effet que la Société ou la direction s'attend à ce qu'une condition ou qu'un résultat spécifié se réalise. Les énoncés prospectifs peuvent être identifiés par l'emploi de termes comme « est d'avis », « anticipe », « s'attend à », « estime », « pourrait », « devrait », « sera » ou « planifie ». Puisque les énoncés prospectifs sont fondés sur des hypothèses et font référence à des événements et des conditions futures, ils comportent de par leur nature des risques et des incertitudes. Bien que ces énoncés soient fondés sur les informations présentement à la disposition de la Société, la Société n'offre aucune garantie à l'effet que les résultats réels seront conformes aux attentes de la direction. Les risques, incertitudes et autres facteurs qui sous-tendent les renseignements prospectifs pourraient faire en sorte que les événements réels, les résultats, le rendement, les perspectives et les opportunités soient sensiblement différents de ceux exprimés ou sous-entendus dans les renseignements prospectifs. Les renseignements prospectifs dans le présent communiqué de presse comprennent, sans s'y limiter, les futurs plans et objectifs de la Société, ses déclarations, les résultats d'exploration, la minéralisation potentielle, l'estimation des ressources minérales, les plans d'exploration et de développement minier, la date prévue du début des opérations et l'estimation des conditions du marché. Les facteurs qui pourraient faire en sorte que les résultats réels soient sensiblement différents des renseignements prospectifs comprennent, sans s'y limiter, l'incapacité d'identifier des ressources minérales, l'incapacité de convertir les ressources minérales estimées en réserves, l'incapacité de réaliser une étude de faisabilité qui recommanderait une décision d'aller en production, la nature préliminaire des résultats d'essais métallurgiques, les délais d'obtention ou l'incapacité d'obtenir les approbations gouvernementales, environnementales ou autres à l'égard des projets, les risques politiques, l'incapacité de s'acquitter de l'obligation d'accommoder les Premières Nations et autres peuples autochtones, les incertitudes quant à la disponibilité et au coût du financement requis dans l'avenir, les fluctuations des marchés des capitaux propres, l'inflation, les fluctuations des taux de change, les fluctuations des prix des matières premières, les délais dans le développement des projets, des variations importantes des dépenses en immobilisations et des coûts d'exploitation par rapport aux estimations, et les autres risques inhérents à l'industrie de l'exploration et du développement minier, ainsi que les risques décrits dans les documents publics de la Société déposés sur SEDAR. Bien que la Société soit d'avis que les hypothèses et les facteurs pris en compte dans la préparation des renseignements prospectifs inclus dans le présent communiqué de presse sont raisonnables, l'on ne devrait pas se fier indûment aux renseignements prospectifs, qui s'appliquent uniquement en date du présent communiqué de presse, et rien ne garantit que les événements se dérouleront dans les délais indiqués ou à tout autre moment. La Société décline toute intention ou obligation de mettre à jour ou de réviser tout renseignement prospectif, que ce soit à la lumière de nouveaux renseignements, d'événements futurs ou autres, sauf si requis par la loi.